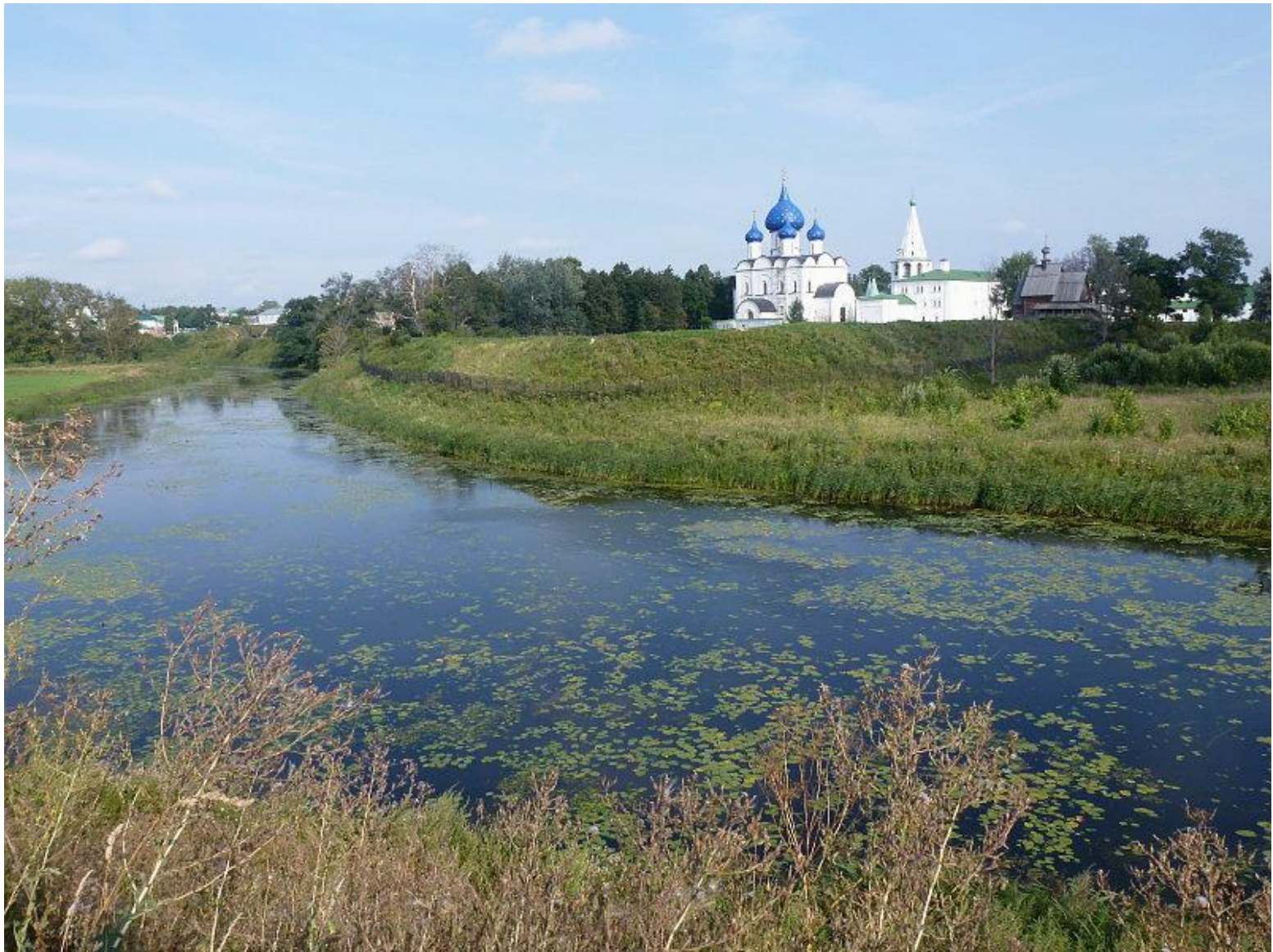


СУЗДАЛЬ НА р. КАМЕНКА



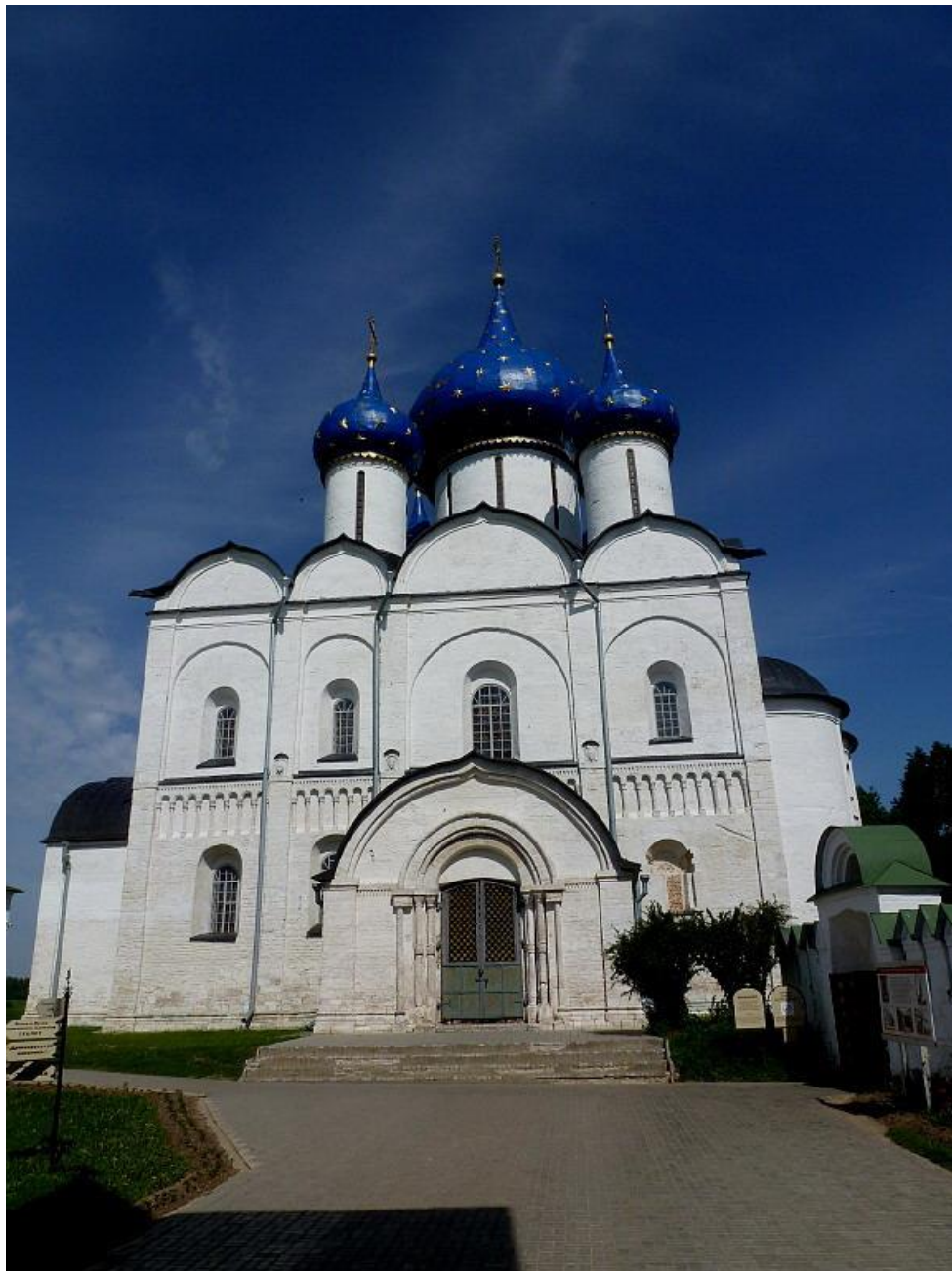


ПРОГРАММА ИССЛЕДОВАНИЙ
УРОКИ СТАРИНЫ

abv7.art

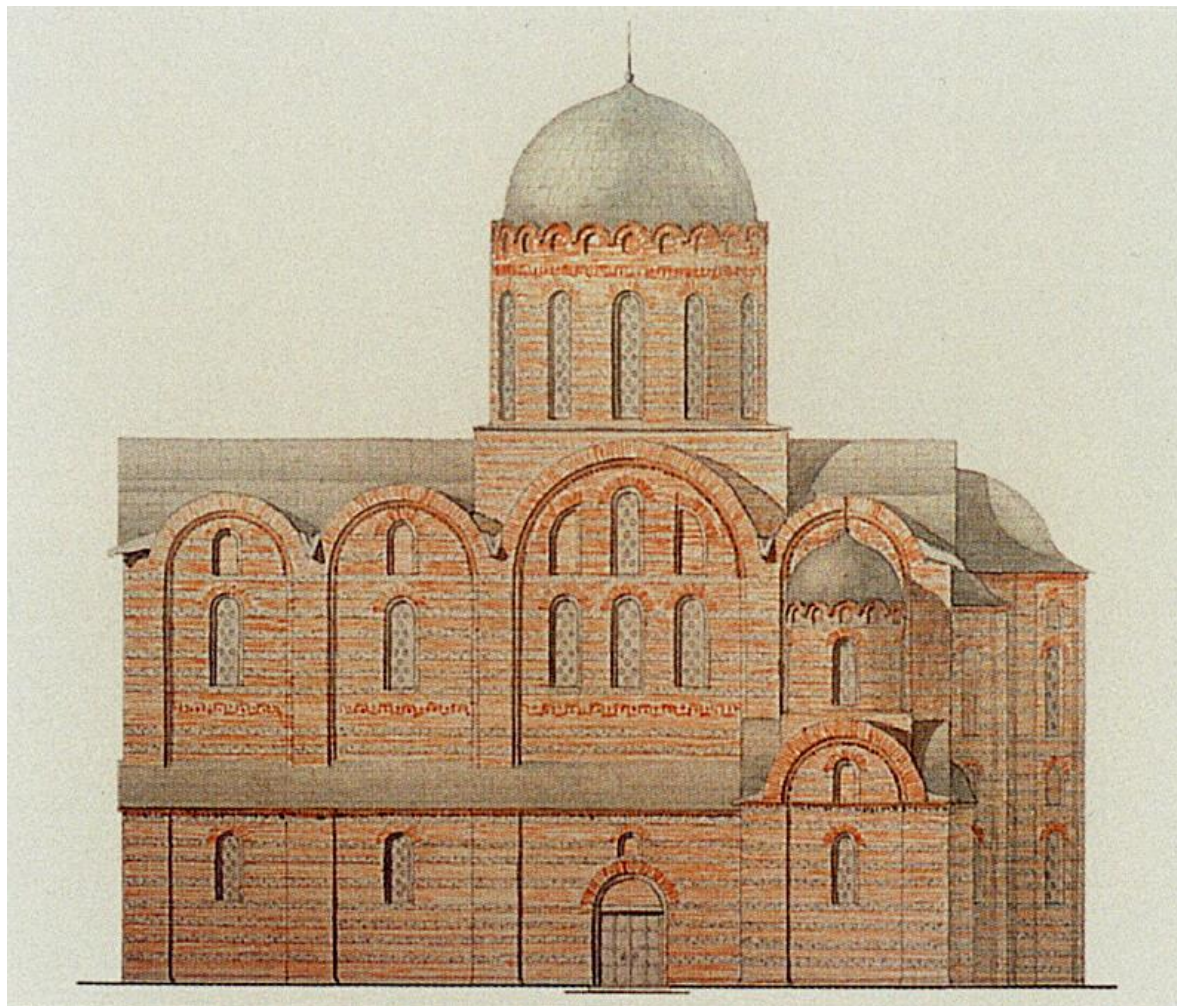
П Р Е Д С Т А В Л Я Е Т

иллюстрированное обозрение



- ***Городской собор Рождества Богоматери.***
- ***1445, обрушился его верх.***
- ***1528, его стены были разобраны до колончатого пояса.***
- ***1530, верх собора был выстроен вновь из кирпича, получив обычное пятиглавие.***

(Илл., фото: июнь 2013).



- **Первоначальный облик собора (реконструкция).**
 - **Главный престол собора был освящён во имя Успения Богоматери. Имел три главы.**
 - **Сооружение собора было выполнено из тонкого кирпича (плинфы).**
- (Илл., взято из «Наследие земли Владимирской. Монументальная живопись.» / Скворцов А.И. – М.: Памятники Отечества, 2004. – 288 с.)

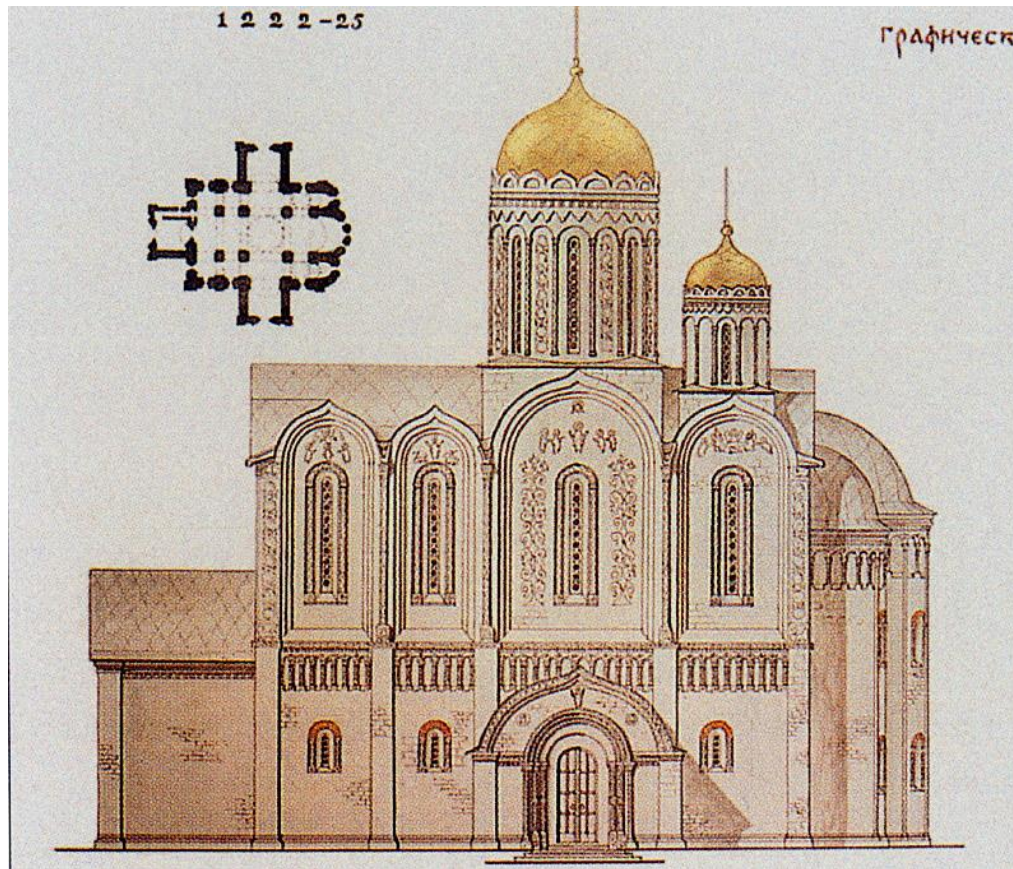


- **Постройки, близкие Суздальскому собору Успения:
- собор монастыря Пантократора, Константинополь (ныне Стамбул),
- церковь Петра и Павла, Смоленск.**

(Илл., фото: март 2002, ноябрь 2011).

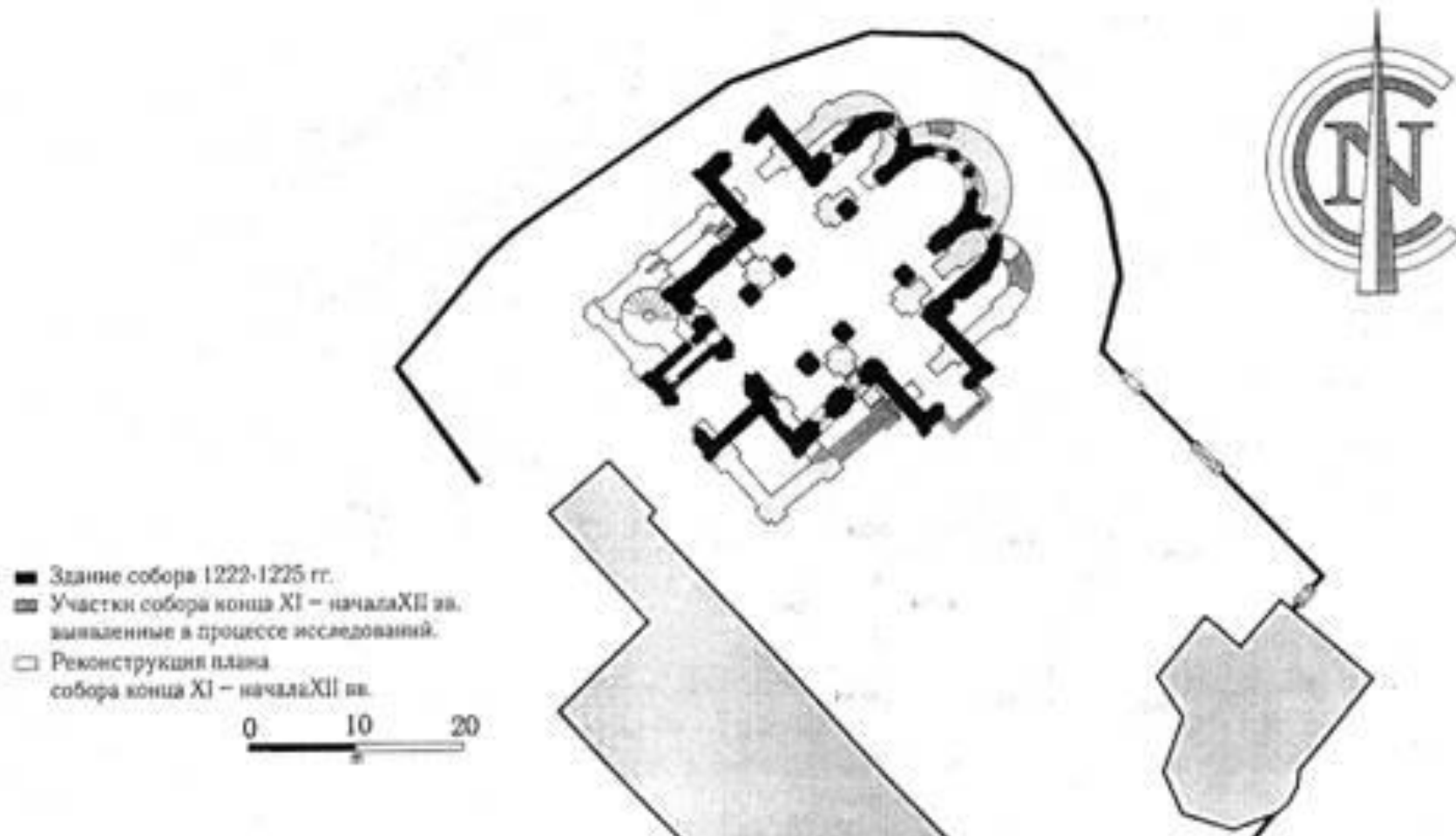


- **Сохранившиеся фрагменты фресковой росписи собора Успения.
По материалам археологических раскопок М.П.Глазова, 1995 – 1997.
(Илл., взято из «Наследие земли Владимирской. Монументальная живопись.» / Скворцов А.И. – М.:
Памятники Отечества, 2004. – 288 с.)**



- **Суздальский собор Рождества Богородицы (до обрушения в 1445).**
- **Собор, как и первый, также был трёхглавым.**
- **Здание сложено в основном из плит ноздреватого туфа, непригодного к тонкой резьбе, что заставило резчиков оставить туф без резьбы.**
- **Из тесаного белого камня выполнены лишь профиль цоколя, лопатки фасадов, полуколонки алтарных апсид, колончатый пояс, резные порталы собора.**

(Илл., взято из «Наследие земли Владимирской. Монументальная живопись.» / Скворцов А.И. – М.: Памятники Отечества, 2004. – 288 с.)



- **Совмещение планов первоначального и последующего городских соборов в Суздале (экспедиция ГЭ и Владимира 1996).**

(Илл., взято из Интернет).



- ***Нижний ярус собора, сохранившийся после обрушения.***
- ***Исследователи считают, что Суздальский собор мог быть сооружён, как похвала и благодарение Богородице и Троице.***

(Илл., фото: июнь 2013).



- ***Южный притвор собора.***
- ***Его портал был парадным.***
- ***Открыт прямо на Кремлёвскую площадь.***

(Илл., фото:



- ***Портал южного притвора считался парадным.***
- ***Через южные двери в собор входили князья.***
(Илл., фото: декабрь 2017).



- **Портал служил рамой для южных «золотых» дверей.**
(Илл., фото: декабрь 2017).



- ***Капители портала южного притвора украшены очень интересными фигурами львов.***

(Илл., фото: август 2013).



- ***Голова и плечи льва выходят на угол капители и видны с обеих её сторон.***

(Илл., фото: май 2013).